



Patented

EVOLV ADJUST

Adjustable positioning device for aid climbing.
Positionneur réglable pour escalade artificielle.



220 g

WARNING

Activities involving the use of this equipment are inherently dangerous. You are responsible for your own actions and decisions.

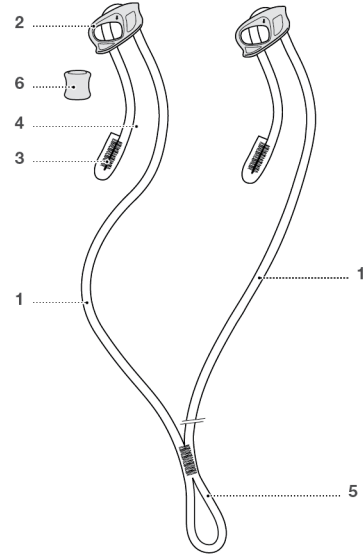
- Before using this equipment, you must:
 - Read and understand all Instructions for Use.
 - Get specific training in its proper use.
- Become acquainted with its capabilities and limitations.
- Understand and accept the risks involved.



FAILURE TO HEED ANY OF THESE WARNINGS MAY RESULT IN SEVERE INJURY OR DEATH.

1. Field of application (text part) Champ d'application (partie texte)

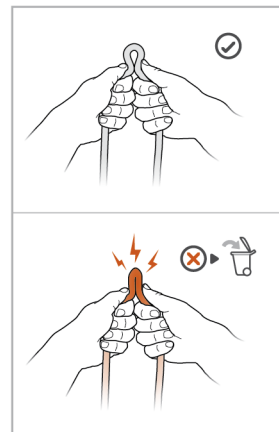
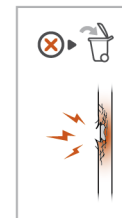
2. Nomenclature Nomenclature



3. Inspection, points to verify Contrôle, points à vérifier



PPE checking
Vérification EPI
PETZL.COM



4. Compatibility (text part) Compatibilité (partie texte)

PETZL.COM



Latest version



Other languages



Product Experience



PPE checking

PETZL
F-38920 Crolles
PETZL.COM
ISO 9001
© Petzl
Made in Taiwan

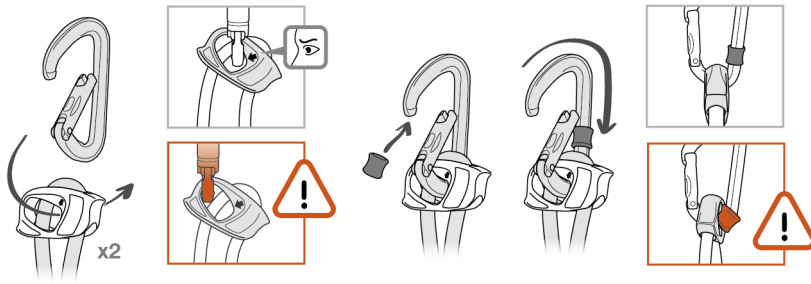


Sustaining our Community
Au service de la Communauté
FONDATION-PETZL.ORG

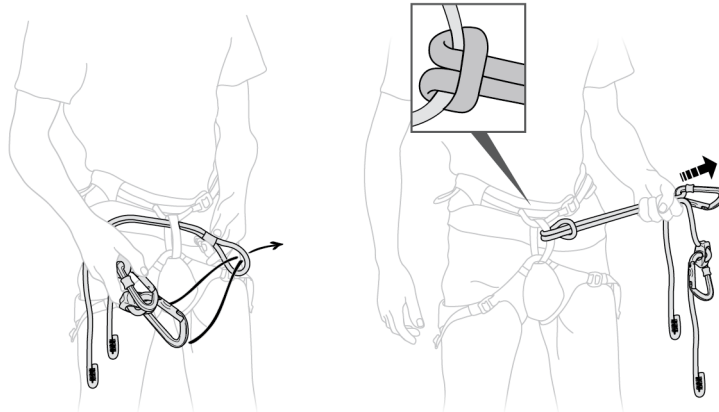


100%
Recycled paper

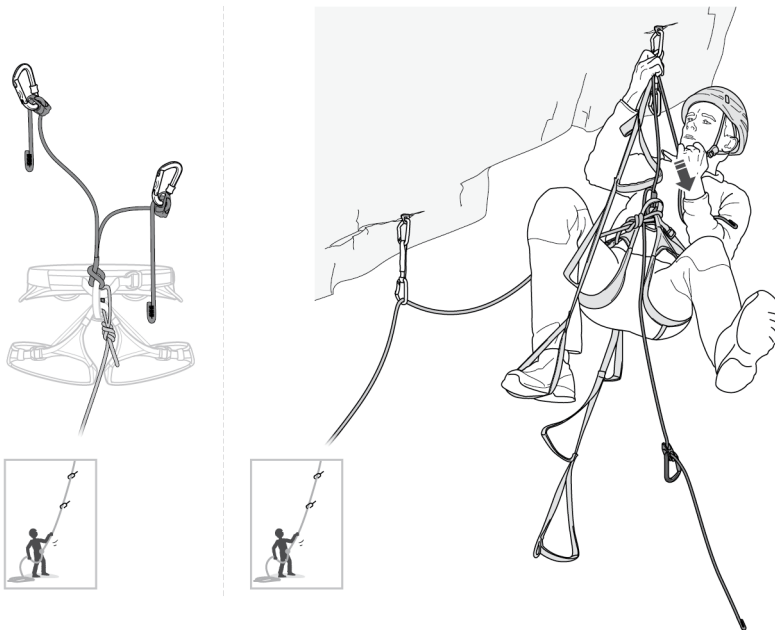
5. Preparation
Préparation



Installation on the harness
Installation au harnais

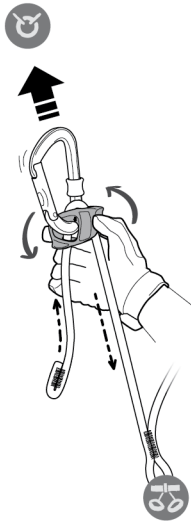


Example of use
Exemple d'utilisation

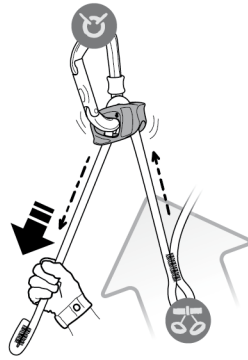


6. Working principle
Principe de fonctionnement

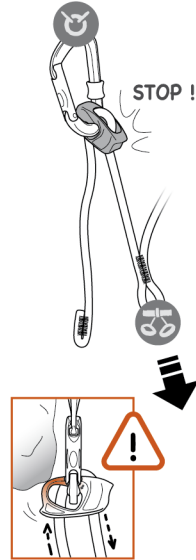
Extend an adjustable arm
Agrandir le brin réglable



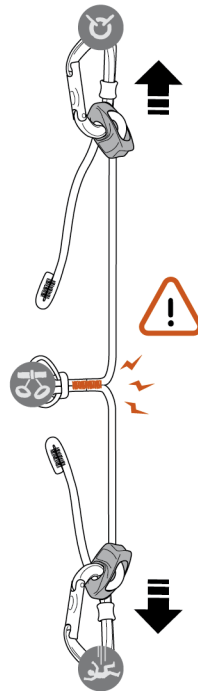
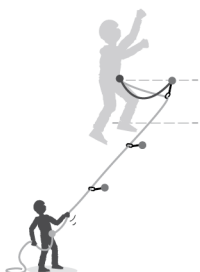
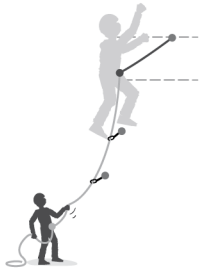
Shorten an adjustable arm
Raccourcir le brin réglable



Positioning
Positionnement



7. Precautions for use
Précautions d'utilisation



8. Additional information / Informations complémentaires

A. Lifetime / Durée de vie

Serial n°
 XXX XX XXXX + 10 years ans

B. Markings / Marquage



C. Acceptable T° / T° tolérées

+ 50°C / + 122°F
 - 30°C / - 22°F

D. Precautions for use / Précautions d'usage



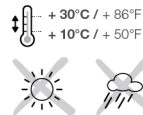
E. Cleaning - Disinfection / Nettoyage - désinfection



F. Drying / Séchage



G. Storage - Transport / Stockage - transport



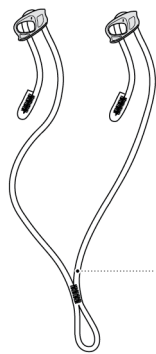
H. Modifications - Repairs / Modifications - Réparations



I. FAQ - Contact / Questions - Contact



Traceability and markings / Traçabilité et marquage



c. Traceability: **datamatrix** = product reference + individual number

d. Length

e. Individual number

00 000 AA 0000

f. Year of manufacture

g. Day of manufacture

h. Control or name of inspector

i. Incrementation

k. Carefully read the instructions for use

l. Model identification

KR

본 설명서는 장비를 정확하게 사용하는 방법을 설명한다. 특정 기술 및 사용방법만을 소개한다.

사용자의 장비 사용과 관련된 잠재적인 위험에 대한 정보를 전달하나 모든 것을 설명하는 것은 불가능하다. 최신 정보 및 추가 정보는 Petzl.com을 확인한다.

각각의 경고 내용 확인 및 정확한 장비 사용은 사용자에게 책임이 있다. 장비의 오용은 추가적인 위험을 야기할 수 있다. 본 설명서를 이해하는데 어려운 점이나 의문점이 있으면 (주)안나푸르나로 연락한다.

1. 적용 분야

조절 가능한 암벽등반용 위치 확보 장비.

경고: EVOLV ADJUST 위치 확보 장비는 PPE가 아니다. 조절가능한 랜야드(EN 358 기준)도 아니고, 비어 페라타 자체 확보 진행(EN 958 기준)을 위한 충격 흡수 장비도 아니며, 고소작업(EN 354 기준)용 랜야드도 아니다.

고소 활동에 참여할 시, 개인 보호 장비(PPE)로 구성된 확보 장비를 반드시 사용한다.

본 제품은 자체 강도 이상으로 힘을 가해서는 절대 안되며 제작 용도 이외의 다른 목적으로 사용되어서는 안된다.

책임

주의사항

이 장비의 사용과 관련된 활동은 위험성이 내재되어 있다. 자신의 행동이나 결정, 그리고 안전에 대한 책임은 사용자에게 있다.

이 장비를 사용하기 전에, 반드시 알아야 할 사항:

- 사용에 관한 모든 설명서를 읽고 이해하기.
- 장비의 적합한 사용을 위한 구체적인 훈련받기.
- 장비의 사용법과 사용 한도에 대해 숙지하고 친숙해지기.
- 관련된 위험을 이해하고 숙지하기.

이런 경고를 유념하지 않으면 심각한 부상이나 사망을 초래할 수 있다.

이 장비는 전문가와 책임질 수 있는 사람만이 사용할 수 있고, 전문가의 직접적이고 눈으로 볼 수 있는 통솔 아래 사용되어야 한다.

행동이나 결정, 그리고 안전에 대한 책임은 사용자에게 있으며 결과물에 대해 예측할 수 있어야 한다. 모든 위험을 책임질 능력이 없거나 그런 위치에 있지 않다면, 그리고 사용설명서를 충분히 이해하지 못했다면 본 장비를 사용하지 않는다.

2. 부분명칭

(1) 조절가능한 팔, (2) 로프 크래프, (3) 박을질 처리된 끝매듭, (4) 비축 로프, (5) 안전벨트 부착 고리, (6) 위치 설정 링.

주요 재질: 나일론, 폴리에스터, 알루미늄.

3. 검사 및 확인사항

사용자의 안전을 위해 장비의 온전한 상태가 중요하다. 폐출은 적어도 일년에 한 번 이상 전문가의 세부 검사를 받을 것을 권장한다(사용 국가의 현재 규정과 사용자의 사용 환경에 따라). 폐출의 웹사이트 Petzl.com에 설명된 절차를 따른다. PPE 장비 서식에 유형, 모델, 제조자 정보, 일련번호 또는 개별 번호, 제조일, 구매일, 최초 사용일, 검사 내용, 문제점, 검사관의 이름 및 서명 등의 PPE 검사 결과를 기록한다.

매번 사용 전에

로프 크래프에 흠집, 변형, 마모, 부식 등이 생긴 부분이 없는지 반드시 확인해본다.

안전 스티치를 체크하고 실이 풀리거나 끊긴 지점은 없는지 주의깊게 관찰한다.

사용 도중

제품의 상태와 장치에 연결된 다른 장비와의 연결 부분을 정기적으로 검사하는 것이 매우 중요하다. 장치에 연결된 모든 장비들이 잘 연결되어 정확한 위치에 놓여 있는지 확인한다.

4. 호환성

본 제품이 서로 다른 장비와 호환 되는지 확인한다 (호환이 된다 = 순기능적 상호작용).

EVOLV ADJUST와 함께 사용하는 장비는 사용 국가의 현 기준에 부합하여야만 한다(예, EN 12275 카라비너).

SPIRIT, SPIRIT SL, Sm'D, Sm'D RL 카라비너는 로프 조절 장치와 함께 사용할 것을 권장한다. VERTIGO, Am'D and ATTACHE 역시 테스트 되었으며 호환 가능하다. 기타 다른 연결장치와 사용 시, 호환성 테스트를 실행한다(정확한 설치 및 성능, 위치 잡기가 제대로 되지 않을 가능성 확인).

5. 준비

로프 크래프 각각에 잠금 연결장비를 설치한다. 로프 크래프에 연결장비가 정확하게 설치되었는지 확인한다 (그림 참조). 부정확한 위치 집합을 방지하기 위해 연결장비에 위치확보 링을 설치한다. 연결장비의 위치 집합을 개선하기 위해 위치확보 링을 설치한다.

안전벨트에 설치하기:

안전벨트 부착 부분에 배대끈을 건다. 배대끈은 EVOLV ADJUST를 안전벨트에 연결할 때만 사용한다.

6. 작동 원리

조절가능한 팔 늘이기: 로프 유통이 가능하도록 로프 크래프를 기울인다.

조절가능한 팔 줄이기: 비축 로프를 당긴다.

위치 확보: 팽팽하게 유지될 수 있도록 조절가능한 팔의 길이를 조절한다.

7. 사용자 주의사항

EVOLV ADJUST에 넘어지지 않는다.

기능을 하기 위해 로프 조절 장치는 연결 장치에서 자유롭게 회전할 수 있어야 한다. 결과물에 연결 시 로프 조절 장치가 연결장비에 정확하게 위치가 잡혀있는지 확인한다.

경고: 로프 크래프와 마찬가지로 동일한 연결장비에 기타 장비(예, 발고리)를 부착하면 로프 크래프의 오작동을 야기할 수 있다. 끌고 갈 수 있으며, 사용자의 균형을 흔들 수 있는 비축 로프를 주의한다.

8. 추가 정보

장비 폐기 시점:

경고: 제품의 수명은 제품의 형태, 사용 강도 및 사용 환경에 따라 단 한번의 사용으로도 줄어들 수도 있다 (거친 환경, 고습 환경, 날카로운 모서리, 극한의 기온, 화학 제품 등).

다음과 같은 상태에서는 제품 사용을 중단한다.

- 플라스틱이나 섬유 재질의 장비가 최소 10 년 사용되었을 경우.
- 심한 추락이나 하중을 받은 적이 있는 경우.
- 검사에 통과하지 못한 경우. 장비의 보전상태가 의심되는 경우.

- 장비에 대한 기록을 전혀 모를 경우.

- 적용 규정, 기준, 기술의 변화 또는 다른 장비와 호환되지 않는 경우 등.

이러한 장비가 다시 사용되는 일이 없도록 폐기할 것.

제품 참조:

A. 수명: 10 년 - B. 마킹 - C. 허용 온도 - D. 사용 주의사항 - E. 세탁/살균 - F. 건조 - G. 보관/운반 - H. 관리 - I. 수리/수선 (페출, 사일 및 외부에서는 부품 교체를 제외한 수리 금지) - J. 문의사항/연락

3년간 보증

원자재 또는 제조상의 결함에 대해 3년간의 보증기간을 갖는다. 제외: 일반적인 마모 및 찢김, 산화, 제품 변형 및 개조, 부적절한 보관, 올바르게 않은 유지 관리, 사용상 부주의, 제작 용도 이외의 사용 등.

추적 가능성과 제품 부호

a. 본 PPE 장비 제조 인정 기관 - b. CE 유형 시험 수행 기관 - c. 추적 가능성: 데이터 매트릭스 - d. 직경 - e. 일련 번호 - f. 제조 년도 - g. 제조일자 - h. 제품 검사자 이름 - i. 제품일련번호 - j. 기준 - k. 사용 설명서를 주의깊게 읽는다 - l. 모델 확인

CN

这份说明书将向您解释如何正确使用您的装备。这里只描述确定无误的技术和使用方法。警示标记将告知您使用该装备时的潜在危险，但并不详尽无遗。请登录Petzl.com查阅更新和附加信息。您有责任阅读每一条警示且正确使用您的装备。任何错误的使用都将造成额外危险。如果您有任何疑问或对于理解这些文件有困难的话，请联系Petzl。

1.应用范围

用于器械攀登的可调节定位装置。

警告：EVOLV ADJUST定位装置并非PPE产品。它既不是可调节挽锁（EN358标准），也不是飞拉达中使用的自我保护前进装备的势能吸收器（EN958标准），也不是高空作业用的挽锁（EN354标准）。

在投入高空活动时，请确保使用已包含保护系统的个人防护装备（PPE）。

该产品使用时不可超出其负荷限制，也不可用于设计之外的用途。

责任

警告

凡涉及使用此装备的活动都具有一定危险性。

您应对个人的行动、决定和安全负责。

在使用此装备前，您必须：

- 阅读并理解全部使用指南。
- 针对其正确使用方法进行特定训练。
- 熟悉产品的性能及使用限制。
- 理解并接受所涉及到的危险。

上述警告一旦忽视将有可能造成严重伤害甚至死亡。

该产品必须由有能力且负责任的人来使用，或在有能力且负责任的人直接或目视监督下使用。

您应对个人的行动、决定和安全负责并承担后果。如果您不能对该责任负责或无法完全理解此说明，那么不要使用此装备。

2.部件名称

(1)可调节臂,(2)绳夹,(3)缝合终端,(4)保留端绳索,(5)安全带连接环,(6)定位环。

主要材料：尼龙、聚酯和铝。

3.检测、检查要点

您装备的完整性关系到您的安全。

Petzl建议至少每12个月由一个有资质的人进行仔细检查（根据您的所在国的要求和使用情况）。请根据Petzl.com所描述的过程进行检查。在您的PPE检查表格中记录：类型、型号、制造商信息、系列号或独立编号、日期：生产、购买、第一次使用、下一次检查；问题、评论、检查者姓名和签名。

每次使用前

确保绳夹无标记、变形、磨损、腐蚀等迹象。

检查针脚并且仔细查看是否有任何绳纤维缺少或断裂。

每次使用时

定时掌握产品状况以及与其他产品的联接部份状况至关重要。确保系统内所有装备均互相正确连接。

4.兼容性

确保该产品在工作时与其他组件的兼容性（兼容性=良好的功能交互）。

与您的EVOLV ADJUST配合使用的设备必须符合您所在国家的现行标准（如，EN 12275锁扣）。

推荐使用SPIRIT、SPIRIT SL、Sm'D或Sm'D RL锁扣与该调结绳一同使用。此外，与VERTIGO、Am'D和ATTACHE锁扣共同使用也同樣经过测试，并且结果是兼容。若要与其他锁扣搭配使用，请先进行兼容性测试（安装，功能正常以及检查位置不好的情况下是否可以）。

5.准备

在每一个绳夹上安装自锁锁扣。需确保锁扣在绳夹中连接正确（见图）。将定位环安装在锁扣上有助于防止不正确安装。安装定位环有利于提高锁扣定位。

连接于安全带：

在安全带连接点处打一个套结。仅能使用套结连接EVOLV ADJUST和安全带。

6.工作原理

可调节臂的伸长：微微翘起绳夹以便绳索滑动。

可调节臂的缩短：拉动保留端绳索。

工作定位：调节可调节臂的长度使其始终保持受压状态。

7.使用注意事项

请勿在EVOLV ADJUST上发生坠落。

要有功能，绳子调节器必须能够在连接器内能自由的旋转。确认当你连接到确定点时，绳索调节器是否正确地安装在连接器中。

警告：任何其他设备与绳夹或其锁扣连接（例如脚环）可能导致绳夹功能失效。请注意保留端绳索可能发生拖拽、钩挂、让使用者发生不平衡。

8.补充信息

何时需要淘汰您的装备：

警告：一次意外事故可能导致产品在首次使用后即被淘汰，这取决于使用类型、使用强度及使用环境（严酷的环境、海洋环境、尖锐边缘、极限温度、化学产品等）。

产品在经历以下情况后必须淘汰：

- 塑料或纺织产品自生产之日起已超过10年。
- 经历过严重冲击（或负荷）。
- 无法通过产品检测。您对其安全性产生怀疑。
- 您不清楚产品的全部使用历史。

因为法律、标准、技术或与其它装备不兼容等问题而不得不淘汰。

销毁这些产品以防将来误用。

图标的：

A.寿命：10年 - B.标记 - C.使用温度范围 - D.使用注意 - E.清洁/消毒 - F.干燥 - G.存放/运输 - H.维护 - I.改装/修理（不能在Petzl以外的地方修理，除了更换零件） - J.问题/联络

3年质保

针对材料或生产上的缺陷。例外：正常的磨损、撕裂、氧化、自行改装或改良、不正确存放和维护、使用疏忽或用于非该产品设计之用途。

追踪性及标示

a.颁发此PPE产品生产许可的机构 - b.进行CE测试的机构 - c.追踪：信息 - d.直径 - e.序列号 - f.生产年份 - g.生产日期 - h.控制或检查员名称 - i.重量 - j.标准 - k.仔细阅读说明书 - l.型号

คู่มือการใช้งานนี้ อธิบายให้ทราบถึงวิธีการใช้อุปกรณ์อย่างถูกต้อง ได้ระบุข้อมูลทางเทคนิคและการใช้งาน

เครื่องหมายคำเตือนในคู่มือทราบถึงอันตรายบางส่วนที่อาจเกิดขึ้นจากการใช้งานของอุปกรณ์ แต่ไมอาจบอกได้ทั้งหมด ตรวจสอบที่ Pezl.com เพื่อหาข้อมูลเพิ่มเติมล่าสุด

เป็นความรับผิดชอบของคุณในการระมัดระวังต่อคำเตือนและการใช้อุปกรณ์อย่างถูกต้อง ข้อผิดพลาดในการใช้อุปกรณ์จะทำให้เกิดอันตราย ติดคอ Pezl หรือตัวแทนจำหน่ายมีข้อสงสัย หรือไม่เข้าใจขอความช่วยเหลือ

1. ส่วนที่เกี่ยวข้องกัน

อุปกรณ์ปรับเปลี่ยนตำแหน่ง สำหรับการปีนแบบ aid climbing.

คำเตือน: EVOLV ADJUST อุปกรณ์ปรับเปลี่ยนตำแหน่งนี้ไม่ใช่ PPE. ไม่ได้เป็นทั้ง เชือกสั้นปรับเปลี่ยน(มาตรฐาน EN 358 standard) และไม่เป็นเชือกสั้นดัดขึ้นแรงสำหรับควบคุมหัวเองบน via ferrata (มาตรฐาน EN 958) และไม่ใช่เชือกสั้นสำหรับการทำงานบนที่สูง(มาตรฐาน EN 354)

แม้ว่าในระบบควบคุมเชือกที่ใช้งานนั้นถูกสร้างมาเสมือนเป็นอุปกรณ์ป้องกันภัยส่วนบุคคล (PPE) ในขณะที่กำลังใช้งานกิจกรรมในที่สูง อุปกรณ์นี้จะสองไม่รับน้ำหนักเกินกว่าที่ระบุไว้หรือไม่นำไปใช้ในวัตถุประสงค์อย่างอื่นนอกเหนือจากที่ได้ถูกออกแบบมา

ความปลอดภัยของ

คำเตือน

กิจกรรมที่เกี่ยวข้องกับอุปกรณ์นี้ เป็นสิ่งที่เป็อันตราย

ผู้ชองมีทวามรับผิดชอบต่อการกระทำที่ตัดสินใจและความปลอดภัย

ก่อนการใช้อุปกรณ์นี้ จะต้อง

- อ่านและทำความเข้าใจคู่มือการใช้งาน
- การฝึกฝนโดยเฉพาะเพื่อการใช้งานที่ถูกต้อง
- ทักษะของคุณเกี่ยวกับความสามารถและข้อจำกัดในการใช้งานของมัน
- เข้าใจและยอมรับความเสี่ยงที่เกี่ยวข้อง

การขาดความระมัดระวังและเอาแต่ใจยู่มีที่ อาจมีผลให้เกิดการบาดเจ็บสาหัสหรืออาจถึงแก่ชีวิต

อุปกรณ์นี้จะต้องถูกใช้งานโดยผู้ที่มีความสามารถเพียงพอและมีควมรับผิดชอบหรือใช้

ในสถานที่ที่อยู่ในความรับผิดชอบโดยตรงหรือควบคุมได้โดยผู้เชี่ยวชาญ

เป็นความรับผิดชอบของปฏิบัติงานต่อวิธีการใช้ การตัดสินใจความปลอดภัย และยอมรับ

ในผลที่เกิดขึ้นจากวิธีการนั้น ไม่ควรใช้อุปกรณ์นี้ถ้าคุณไม่สามารถ หรือไม่อยู่ในสภาวะ

ที่จะรับผิดชอบต่อความเสี่ยงที่จะเกิดขึ้นหรือไม่เข้าใจขอความช่วยเหลือ

2. ชื่อของส่วนประกอบ

- (1) ส่วนที่ปรับได้
- (2) ตัวจับเชือก
- (3) ส่วนปลายที่ถูกยึดติด
- (4) ส่วนเชือกสำรอง
- (5) ห่วงเกี่ยวยึดกับสายรัดสะโพก
- (6) วงแหวนกำหนดตำแหน่ง

3. การตรวจสอบ จุดตรวจสอบ

ความปลอดภัยของคุณขึ้นอยู่กับความสมบูรณ์ของอุปกรณ์ของคุณ

Pezl แนะนำให้ตรวจสอบและเช็คของอุปกรณ์โดยผู้เชี่ยวชาญ อย่างน้อยทุก 12 เดือน

(ขึ้นอยู่กับข้อกำหนดกฎหมายของประเทศและสภาพการใช้งาน) ทำตามขั้นตอนที่

แสดงไว้ที่ Pezl.com บันทึกผลการตรวจเช็ค PPE ลงในแบบฟอร์มการตรวจเช็ค ชนิด

ชื่อรุ่นข้อมูลของโรงงานผู้ผลิตหมายเลขลำดับการผลิต หรือหมายเลขกำกับอุปกรณ์วันที่

ของการผลิตวันที่สั่งซื้อวันที่ใช้งานครั้งแรกกำหนดการตรวจเช็คครั้งต่อไปปัญหาที่

พบควมผิดปกติเห็นชื่อของผู้ตรวจเช็คพร้อมลายเซ็น

ก่อนการใช้งานแต่ละครั้ง

ตรวจเช็คตัวจับเชือกถ้าไม่มีรอยแตกร้าว เสียรูปทรง มีตำหนิ ร่องรอยชำรุด มีการ

กัดกร่อนของสตั้ม

เชือกที่รอยเย็บติดและตรวจสอบอย่างละเอียดเพื่อหาส่วนที่หลวมหรือขีดขาดของเส้นด้าย

ระหว่างการใช้งานแต่ละครั้ง

เป็นเรื่องสำคัญอย่างยิ่งที่ต้องตรวจสอบสภาพของอุปกรณ์เป็นประจำ และการต่อ

เชื่อมอุปกรณ์เข้ากับอุปกรณ์ตัวอื่นในระบบ แนใจว่าทุกชิ้นส่วนของอุปกรณ์ในระบบ

อยู่ในตำแหน่งที่ถูกต้องกับชิ้นส่วนอื่น

4. ความเข้ากันได้

ตรวจเช็คว่าอุปกรณ์นี้ สามารถใช้งานเข้ากันได้ลึกับอุปกรณ์อื่นในระบบ (เข้ากันได้ =

ใช้งานควบกันได้โดยไม่ติดขัด)

อุปกรณ์ที่นำมาใช้งานร่วมกับ EVOLV ADJUST จะต้องสอดคล้องกับข้อกำหนด

มาตรฐานที่บังคับในแต่ละประเทศ (เช่น EN 12275 เป็นมาตรฐานเกี่ยวกับตัวเชื่อม

คอ)

แนะนำให้ใช้ SPIRIT SPIRIT SL Sm'D หรือ Sm'D RL คาราไบเนอร์ร่วมกับตัวจับ

จับเชือก

VERTIGO, Am'D และ ATTACHE คาราไบเนอร์ ได้ผ่านการทดสอบและสามารถ

ใช้ได้เช่นกัน ในการใช้งานกับตัวล็อกเชื่อมคอชนิดอื่น โปรดสอบถามเข้ากันได้ (การ

ตัดสินใจ ใช้งานโดยถูกต้อง และตรวจเช็คความอาจเป็นไปได้ในการทำงานผิดปกติทาง)

5. การเตรียมการ

ติดยึดคาราไบเนอร์ ที่ตัวจับเชือกแต่ละตัว ตรวจเช็คว่าคาราไบเนอร์ได้ถูกติดยึดกับ

ตัวจับเชือกถูกต้องแล้ว (ดูภาพประกอบ) ติดยึดวงแหวนกำหนดตำแหน่งบนคาราไบ

เนอร์ที่ติดยึดตัวจับเชือก เพื่อช่วยป้องกันการติดยึดตำแหน่ง ติดตั้งตำแหน่งของ

วงแหวน เพื่อช่วยปรับตำแหน่งของคาราไบเนอร์

การติดตั้งอุปกรณ์บนสายรัดนิรภัย

ทำการผูกมัดเชือกบนหัวผูกยึดของสายรัดสะโพก ให้ใช้เฉพาะการคล้องปมแบบกลับ

หัวในการผูกยึด EVOLV ADJUST เข้ากับสายรัดสะโพกเท่านั้น

6. หลักการปฏิบัติงาน

ดึงเชือกด้านปรับได้ เอียงตัวจับเชือกเพื่อให้เชือกไหลผ่านได้ง่าย

ปลดและดึงเชือกด้านปรับได้: โดยดึงจากด้านบนเชือกสำรอง

คงตำแหน่งการทำงาน ปรับความยาวเชือกด้านปรับได้และให้เชือกดึง

7. ข้อควรระวังจากการใช้

อย่าให้มีการคาน EVOLV ADJUST

ในการทำงาน ตัวปรับเชือกต้องหมุนไปมาได้อย่างอิสระ ในคาราไบเนอร์ ตรวจเช็ค

ว่า ตัวปรับเชือก อยู่ในตำแหน่งที่ถูกต้องในตัวล็อกเชื่อมคอ ขณะที่ทำการติดยึดกับ

จุดผูกยึด

คำเตือน อุปกรณ์อื่นที่ติดยึดกับตัวคาราไบเนอร์ตัวเดียวกับที่ตัวจับเชือก(เช่น

footloop) อาจมีผลให้ตัวจับเชือกไม่ทำงาน คอระวังคานเชือกสำรองที่อาจดึงรั้ง ซึ่ง

ทำให้ชะงักและทำให้ผู้ใช้เสียสมดุล

8. ข้อมูลเพิ่มเติม

ควรยกเลิกการใช้อุปกรณ์เมื่อไร

ข้อควรระวัง ในกิจกรรมที่มีการใช้อย่างรุนแรงอาจทำให้อุปกรณ์ต้องถูกเลิกใช้เมื่หลัง

จากการใช้งานเพียงครั้งเดียวดังนี้ ขึ้นอยู่กับชนิดของการใช้งานและสภาพแวดล้อม

(สภาพที่แข็งหยาบ สถานที่ใกล้ทะเลสิ่งของมีคม สภาพอากาศที่รุนแรง สารเคมี)

อุปกรณ์จะต้องเลิกใช้ เมื่อ

- มีอายุเกินกว่า 10 ปี สำหรับผลิตภัณฑ์พลาสติก หรือสังกะ
- ได้เคยผ่านการตกกระชากอย่างรุนแรง (เกินขีดจำกัด)
- เมื่อไม่ผ่านการตรวจเช็คสภาพ เมื่อมีข้อสงสัยหรือไม่แน่ใจ
- เมื่อไม่ทราบถึงประวัติการใช้งานมาก่อน
- เมื่อครุ่น ลาส์นัยจากการเปลี่ยนกฎเกณฑ์มาตรฐานเทคนิค หรือ ความเข้ากันไม่ได้กับอุปกรณ์อื่น ฯลฯ

ทำลายอุปกรณ์เพื่อหลีกเลี่ยงการนำกลับมาใช้อีก

สัญลักษณ์

A. อายุการใช้งาน 10 ปี - B. เครื่องหมาย - C. สภาพภูมิอากาศ ที่สามารถใช้งานได้ - D.

ข้อควรระวังการใช้งาน - E. การทำความสะอาด/ฆ่าเชื้อโรค - F. ที่ให้แหวง - G. การ

เก็บรักษา/การขนส่ง - H. การบำรุงรักษา - I. การดัดแปลงเพิ่มเติม/การซ่อมแซม (ไม่

อนุญาตให้ทำภายนอกโรงงานของ Pezl ยกเว้นส่วนที่สามารถไหลแทนได้) - J.

คำถาม/ติดต่อ

อุปกรณ์มีการรับประกันเป็นเวลา 3 ปี

เกี่ยวกับวัสดุบิดหรือความบกพร่องจากการผลิต ข้อยกเว้นจากการรับประกัน การชำรุด

บกพร่องจากการใช้งานตามปกติ ปฏิบัติจากสารเคมี การปรับปรุงแก้ไขดัดแปลง การ

เก็บรักษาไม่ถูกต้อง ความเสียหายจากอุบัติเหตุ ความประมาทเลินเล่อ การนำไปใช้งานที่

นอกเหนือจากที่อุปกรณ์ได้ถูกออกแบบไว้

เครื่องหมายและข้อมูล

a. หัวข้อสำคัญของการควบคุมการผลิตของอุปกรณ์ PPE นี้ - b. ชื่อเฉพาะที่บอกถึง

การทดลองผ่านมาตรฐาน CE - c. การสืบมาตรฐาน ข้อมูลแหล่งกำเนิด - d. ขนาด - e.

หมายเลขลำดับ - f. ปีที่ผลิต - g. วันที่ผลิต - h. ผู้ควบคุม หรือชื่อของผู้ตรวจเช็ค - i.

ข้อมูลเพิ่มเติม - j. มาตรฐาน - k. อื่นคู่มือการใช้โดยละเอียด - l. การเบงเบยกรุ่น